

## BORSOD-ABAÚJ-ZEMPLÉN MEGYEI KORMÁNYHIVATAL

Ügyiratszám: BOH/01/2884-1/2016.  
Ügyintéző: Berta Béla  
Telefon: 46/503-428

Tárgy: Ajánlás **652300** kódszámú  
vadászterület határára  
Hiv. szám: -  
Melléklet(ek): 2 db térkép

# A J Á N L Á S

**A Borsod-Abaúj-Zemplén Megyei Kormányhivatal hivatalból ajánlást tesz közzé hirdetményi úton a 652300 kódszámú vadászterület határára, a 2017.03.01-től- 2037.02.28-ig tartó üzemtervi ciklusra az alábbiak szerint:**

A térképmellékleten jelölt vadászterület szöveges határleírása a következő:

Miskolc belterületén a 3-as számú főút és a villamossínek találkozásától kiindulva, a 3-as számú főút Budapest irányában a Miskolctapolcai út találkozásáig. Innen a Miskolctapolcai út a Fagyöngy utcáig, majd a Fagyöngy utca, Csabai utca, Görömbölyi utca, Fenyő utca, a Brassói utca a szállítószalagig. Innen a Régi Egri út a Juhdöglő dűlőig. Innen a villanyvezeték a nyiladéka délnyugati irányban a 144-es erdőtagnál lévő Régi Egri út metszéspontjáig. Innen a Régi Egri út a Miskolc 01002/2/g helyrajzi szám nyugati határvonaláig, majd a Kisgyőr 1, 2, 78 erdőtagok és a Kisgyőr 82, 122, 81, 80, 79 erdőtagok közös határvonala, majd a Kisgyőr 78, 74, 73, 93 erdőtagok és a Kisgyőri zártkertek közös határvonala, a Kisgyőr 93 és a Kisgyőr 94 erdőtag közös határvonala, a Kisgyőr 93 erdőtag és a Kisgyőr 023/1/d, 024/11, 025/b helyrajzi számok közös határvonala a Kisgyőrt Mocsolyással összekötő közútig. Innen a közút Mocsolyás irányában a Kisgyőr 068/2/c kivett útig, majd a közösségi tulajdonban lévő Kisgyőr 88 erdőtag déli határvonala a Sály-Kisgyőr község határáig. Innen a Sály-Kisgyőr község határ a Sály 35E erdőrészlet északi határáig. A Sály 35E erdőrészlet északi határvonala, a Sály 35 erdőtag és a Sály 7 erdőtag közös határvonala Sály-Latorpuszta belterületéig. A belterületen a közút a a Sály 0267 helyrajzi számú útig, majd a Vízfőig. Innen a Sály 1C erdőrészlet és a Sály 1B erdőrészlet közös határvonala, a Sály 1 erdőtag és a Sály 28 erdőtag közös határvonala, a Sály 1E erdőrészlet és a Sály 1F erdőrészlet közös határvonala a 39-es határdombig. A Sály 1 erdőtag határvonala a 39-es, 45-ös, 47-es határdombok érintésével a 49-es határdombig. Innen a Sály-Kács község határ a a Kács 18 erdőtag északi határáig. Innen a Kács 18 és a Kács 11 erdőtagok közös határvonala 66-os határdombig. Innen a Kács 11 E,F erdőrészletek és a Kács 11L,H,G erdőrészletek közös határvonala, majd a Kács 0115 helyrajzi számú út Kács belterület széléig. Innen a Kács 073/2, 0114 helyrajzi számú utak a Kács 16 erdőtag déli széléig, a Kács 33 erdőtag és a Kács 16 erdőtag közös határvonala, a Kács 16 erdőtag és a zártkertek közös határvonala, a Kács 13 erdőtag és a zártkertek közös határvonala, majd a Kács 15 erdőtag és a Kács 13 erdőtag közös határvonala, a Kács 13 és a Kács 29 erdőtag közös határvonala a megyehatárig. Innen a Heves-Borsod megyehatár északi irányban a Nagyvisnyót-Dédestapolcsánnyal összekötő közútig. Innen a közút Dédestapolcsány és Mályinka érintésével Bánkút irányában az állami erdő határáig. Innen a Mályinka 10, 11, 12, 13 erdőtagok északi határvonala a Mályinka 15 erdőtag határáig, a Mályinka 6 és a Mályinka 15, 14 erdőtagok közös határvonala, a Mályinka 14 erdőtag és a zártkertek közös határvonala a Tardonát Takslápalával összekötő kövesútig. Innen a kövesút Takslápaláig, majd a Varbó 11A és a Varbó 11B erdőrészletek közös határvonala (völgy) a Sáros-völgyig. Innen a a Varbó 12 és 18 erdőtagok közös határvonala a főnagysági útig. Innen a Varbó 37 és Varbó 20 erdőtagok közös határvonala, a Varbó 20 erdőtag és a legelő közös határvonala, a Varbó 20 és 44 erdőtagok közös határvonala a Varbó 21 taghoz tartozó útig. Innen az út lefelé a Varbó 22 és 21 erdőtagok közös határvonaláig, majd a Varbó 21 és 22 erdőtagok közös határvonala, a varbó 21 és a Varbó 029/12 legelő közös határvonala a Varbó-Parasznya község határáig. Innen a Varbó 21 erdőtag és a Varbó 017/9 legelő közös határvonala, a Varbó 21 és 42 erdőtagok közös határvonala, a Varbó 42 és 13 erdőtagok közös határvonala a Parasznya 054 helyrajzi számú útig. Innen a Parasznya 054 helyrajzi számú kivett út, majd Adrián telepen keresztül a közút a Lyukóbányát Parasznyával összekötő közútig.

Innen a közút Lyukóbányáig, a Lyukóbánya és Pereces között lévő villanypászta kereszteződéséig, Lyukóbányától a villanypászta Perecesig, majd a perecei bányától a közút a Miskolc 105 erdőtag keleti határáig, majd a Miskolc 105 erdőtag keleti határa, a Miskolc 105C,E erdőrészek közös határvonala a 251 határdombig. Innen a Miskolc 105 erdőtag határvonala keleti irányban a Miskolc76110/h kivett útig. Innen a Miskolc 76110/h, 76171, 76230, 76840, 76839, 76854, 76886/20 kivett utak. Innen a Baráthegyalja út, a Hóvirág út, Hegyalja út a Majláthi villamos végállomásig. Innen a villamos pálya a 3-as főúttal való kereszteződésig.

**Megjegyzés:** A határleírással körbehatárolt terület vadászterületnek nem minősülő földrészeket is tartalmaz.

**A vadászterület becsült mérete: 28783 ha**

**Az ajánlással érintett vadászterület a következő tájegységen belüli, lejáró üzemtervű vadászterületekkel szomszédos:**

- 653910
- 653010
- 653430
- 652110
- 651110
- 652210
- 654020
- 654910

Az **1996. évi LV. törvény** (Vtv.) 11/A. § (4) alapján, a vadászati hatóság az ajánlást a hirdetőtábláján, és elektronikus tájékoztatásra szolgáló honlapján legalább harminc napra hirdetmény formájában közzéteszi. A vadászati hatóság kezdeményezi minden érintett település önkormányzatának hirdetőtábláján, illetve elektronikus tájékoztatásra szolgáló honlapján a hirdetmény formájában való közzétételt, amelyet az önkormányzat tájékoztató jelleggel legalább harminc napra közzétesz.

A Vtv 11/A. § (5) bekezdése alapján az ajánlással érintett vadászterület földtulajdonosa az ajánlásra

a) a vadászterület határaival kapcsolatos módosító javaslatot, illetve

b) új vadászterület kialakítását célzó javaslatot [az a) és b) pont a továbbiakban együtt: **módosító javaslat**]

**nyújthat be** a vadászati hatósághoz a hatályos vadgazdálkodási **üzemtervi ciklus utolsó vadászati évének május 15. napjáig.**

- A földtulajdonos a módosító javaslatot **egyedül**, vagy **más földtulajdonossal együtt** is benyújthatja.
- A módosító javaslatot a 8. §-ban és a 19. § (2) bekezdésében meghatározott feltételek figyelembevételével lehet benyújtani, azzal, hogy **legalább háromszáz hektár, egybefüggő, vadászterületnek minősülő területre** vonatkozhat, amely terület legfeljebb egyharmada más, nem a módosító javaslatot benyújtó földtulajdonos(ok) tulajdonában is lehet.
- Az e § előírásainak megfelelő módosító javaslat befogadásáról a vadászati hatóság 10 napon belül végzéssel dönt. A **vadászati hatóság** módosító javaslat befogadásáról szóló **döntésével szemben** jogorvoslati kérelemmel a vadászterület határát megállapító döntéssel szemben benyújtott **fellebbezéssel** lehet élni.
- Ha a vadászati hatóság ajánlásában szereplő vadászterület határára nem érkezik érvényes módosító javaslat, a vadászati hatóság a vadászterület határának megállapítására vonatkozó szabályok szerint hivatalból megállapítja a vadászterület határát.

**79/2004. (V. 4.) FVM rendelet (Vhr.) 7. § (1) bekezdése alapján a Vtv. 11/A. § (5) bekezdésében meghatározott módosító javaslatot ahhoz a vadászati hatósághoz kell benyújtani, amelyik az ajánlást tette.**

- Ha a módosító javaslatot benyújtó tulajdonos nem személyesen tesz jognyilatkozatot, képviseletéről a Polgári Törvénykönyv képviseleti jogra vonatkozó rendelkezéseinek megfelelő és a Vhr. 15. számú mellékletben meghatározott adattartalommal kiállított írásbeli meghatalmazás útján gondoskodhat.
- A meghatalmazás a 9. § (3) bekezdésében meghatározott, a tulajdonjog igazolására elfogadható dokumentumok valamelyikével együtt érvényes.
- Állami tulajdonú földterület esetén a vadászati joggal kapcsolatos eljárásokban meghatalmazásnak minősül a vagyonkezelési szerződésbe foglalt, vadászati joggal összefüggő képviseletre vonatkozó meghatalmazás, amely a meghatalmazott által bemutatott, a képviselettel érintett állami földterületek listájával együtt érvényes.
- A módosító javaslattal érintett ingatlan esetében, ha az ingatlanok több tulajdonosa van, érvényes jognyilatkozatot csak egy személy tehet. A tulajdonostársak képviseletükről tulajdoni hányaduk arányában számított szótöbbséggel határoznak.
- (6) Ha a földtulajdonos más földtulajdonossal együtt nyújt be módosító javaslatot a vadászati hatósághoz, a módosító javaslatban meg kell nevezni a módosító javaslat kapcsolattartóját (a továbbiakban: meghatalmazott kapcsolattartó).

A vadászati hatósághoz benyújtott módosító javaslatnak tartalmaznia kell:

- a) a módosító javaslatot benyújtó személy vagy a meghatalmazott kapcsolattartó teljes bizonyító erejű magánokiratba foglalt nyilatkozatát arra vonatkozóan, hogy a módosító javaslat **melyik ajánlásban szereplő – kódszámokkal megjelölt – vadászterületeket érinti;**
- b) a módosító **javaslattal érintett földterület határleírását;**
- c) a módosító javaslattal érintett földterület **legalább 1:25000 méretarányú** topográfiai térképi megjelenítését, feltüntetve az ajánlással érintett vadászterület **határvonalát;**
- d) a módosító javaslattal érintett földterületnek az ingatlanügyi hatóság által papíralapon vagy elektronikus adathordozón kiadott **helyrajzi szárait és annak területi kiterjedését hektárban,** valamint a **földtulajdonosok nevét és tulajdoni hányadát;**
- e) a módosító javaslatot benyújtó személy vagy a meghatalmazott kapcsolattartó nyilatkozatát arról, hogy a tulajdonában, illetve a képviselt személyek tulajdonában lévő **földterület milyen százalékos arányban áll a módosító javaslattal érintett teljes földterülettel;**
- f) a módosító javaslatot benyújtó személy vagy a meghatalmazott **kapcsolattartó nevét és elérhetőségét.**

A módosító javaslat térképi megjelenítése és szöveges határleírása közötti eltérés esetén a szöveges határleírás tekintendő irányadónak.

Ha a vadászati hatóság ajánlásában szereplő vadászterület határára nem érkezik érvényes módosító javaslat, a vadászati hatóság a vadászterület határának megállapítására vonatkozó szabályok szerint hivatalból megállapítja a vadászterület határát.

**A hirdetmény kifüggesztésének napja: 2016. év ..... hó ..... nap**

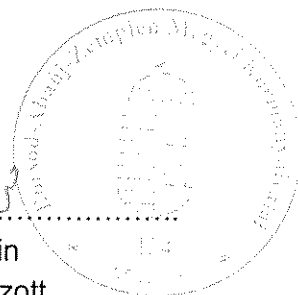
**A hirdetmény levételének napja: 2016. év ..... hó ..... nap**

**Az ajánlással szemben fellebbezésnek helye nincs.**

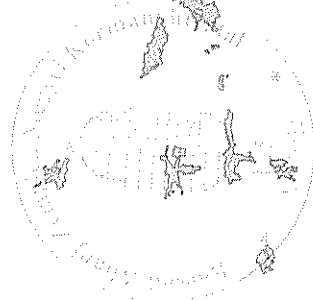
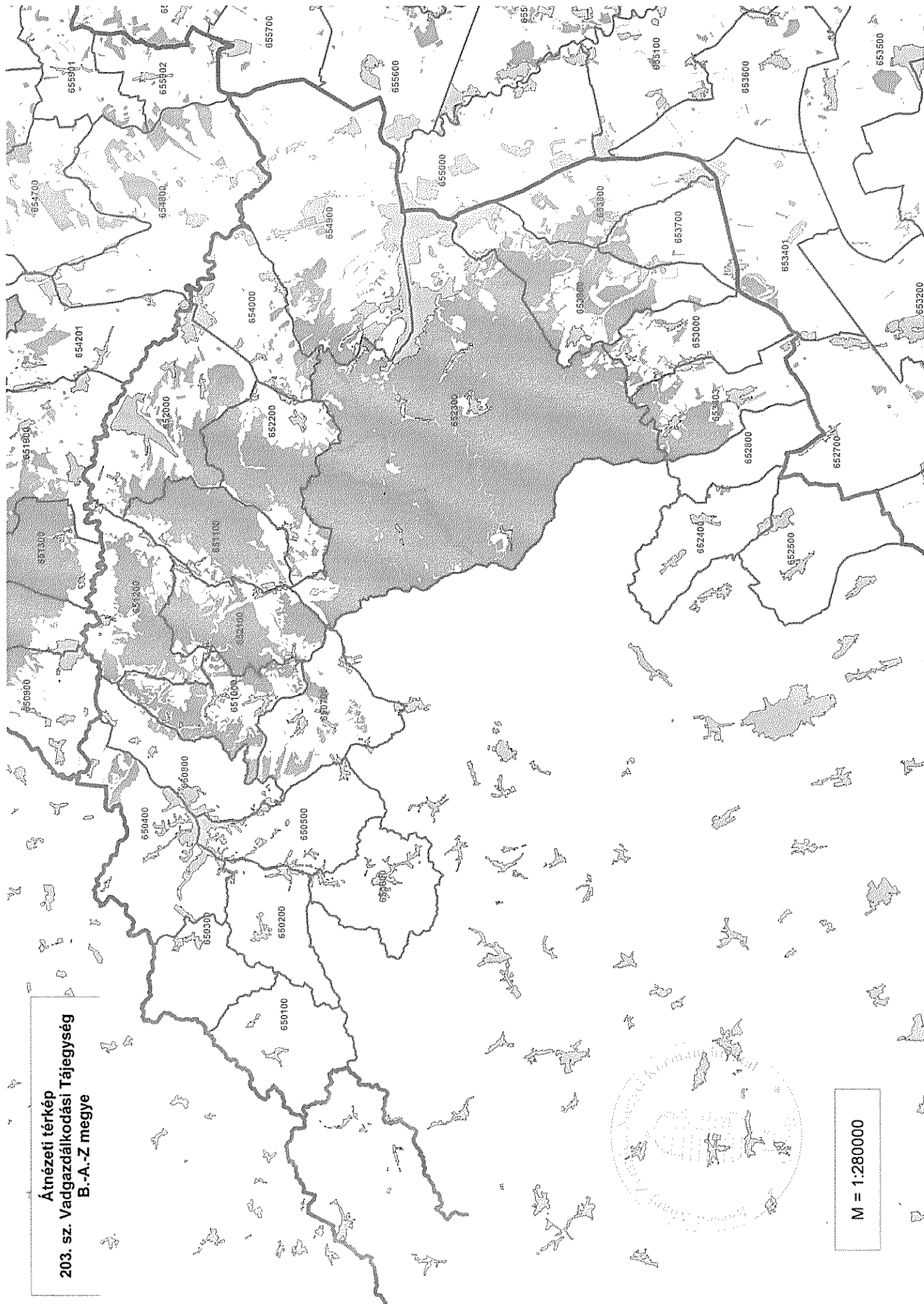
Tájékoztatom, az ajánlással érintett vadászterület földtulajdonosait, hogy az ajánlással kapcsolatos iratokba a **Borsod-Abaúj-Zemplén Megyei Kormányhivatal Földművelésügyi és Erdőgazdálkodási Főosztályánál** (3526 Miskolc, Blaskovics út 24.) ügyfélfogadási időben (**Hétfőn 8:00-12:00 óráig és 13:00-16:00 óráig, Szerdán 8:00-12:00 óráig, Pénteken 8:00-12:00 óráig**) betekinthez.

Miskolc, 2016. március 30.

.....  
Demeter Ervin  
kormány megbízott



Átnevezési térkép  
203. sz. Vadgazdálkodási Tájégség  
B.-A.-Z. megye



M = 1:280000